

# Domfront en Poiraise



Le bulletin trimestriel de la Ville de Domfront en Poiraise

## AGRICULTURE - ESPACES VERTS

Objectif : préserver  
la biodiversité

## JARDINS CRÉATIFS

Des artistes et bénévoles  
talentueux !

## BUDGET

La feuille de route  
financière de 2021

## PHOTOGRAPHIE

Un tour du monde  
dans le Domfrontais

*Cette vue sur le quartier Notre-Dame et la campagne environnante  
est à apprécier du Jardin des 100 marches (lire p. 12)*



# SOMMAIRE

- 3 - Éditorial
- 4 - En images
- 6 - Actualités
- 12 - Le projet tourisme
- 16 - L'agenda



Merci à Jean-Marc Poiriez, peintre qui vient de déménager son atelier au 52, rue du Dr Barrabé. Il nous partage cette œuvre intitulée « Passé scellé ». À chaque nouveau numéro, le bulletin municipal met en avant le travail d'un artiste local.

Directeur de publication :  
Bernard Soul

Rédactrice en chef :  
Cécile Rousselet

Rédaction et conception :  
Florian Hervieux

Dépôt légal : avril 2021  
Imprimé à 2800 exemplaires  
par Corlet Imprimeur  
ZI, rue Maximilien Vox  
14110 Condé-en-Normandie



Mairie de Domfront en Poiraise  
Place de la Roirie  
61700 Domfront en Poiraise  
02 33 30 60 60 - mairie

Crédits photos :  
Karine Leconte (p.5) Nicolas Henry (p. 6),  
Cécile Rousselet (p.9), Scop Atemporelle (p. 14),  
Florian Hervieux (p. 1 à 15).

La Ville sur Internet :  
[www.ville-domfront.fr](http://www.ville-domfront.fr)  
   @domfront61

## SANTÉ/URGENCE

**Centre de vaccination Covid 19  
de Domfront en Poiraise : 02 33 30 70 37**

Aide médicale d'urgence : **15**

Police-secours : **17**

Pompiers : **18**

Pharmacies de garde : **32 37**

**112** est le numéro européen d'urgence utilisable dans tous les cas et sur les téléphones mobiles.

En cas de fuite de gaz : 0 800 47 33 33  
(appel gratuit depuis un poste fixe)  
disponible 7 jours/7, 24 h/24

## Rectificatif

Une erreur s'est glissée dans le dernier bulletin municipal. Dans la brève présentant le nouveau médecin généraliste, Dr Marc Massenet, le numéro de téléphone pour joindre son cabinet était erroné. Vous pouvez le joindre au **02 21 76 18 25**.

## Mairie de Domfront

Du lundi au vendredi :  
9 h à 12 h et de  
13 h 30 à 16 h 45  
Le samedi : 10 h-12 h.

Place de la Roirie  
Tél. 02 33 30 60 60  
mairie@ville-domfront.fr

## Mairie de La Haute-Chapelle

Samedi de 10 h à 12 h.  
Tél. 02 33 38 55 01

## Mairie de Rouellé

Sur rendez-vous en s'adressant  
à la mairie de Domfront.

## Médiathèque

Tél. 02 33 30 83 49  
mediatheque.domfront@orange.fr

## Office de tourisme

Tél. 02 33 38 53 97  
info@ot-domfront.com

## Comité socioculturel Maison des associations

Tél. 02 33 38 56 66  
comite-socioculturel-domfront@wanadoo.fr

## Saison culturelle

Tél. 02 33 38 56 66  
saisoniculturellepartagee@gmail.com

## Cinéma

ww.cinemadomfront.fr

## Mesdames, Messieurs,

Le printemps arrive avec le fleurissement de nos talus et vergers. Nos emblèmes, poiriers et pommiers, vont bientôt venir éclairer notre bocage, tout en sachant qu'en parallèle, la situation sanitaire demeure inquiétante à ce jour.



La campagne de vaccination avance puisque, dans notre département, en date du 29 mars, 14 % de la population avait reçu sa première dose et 6 % la deuxième.

Je ne peux que vous inviter à rejoindre le centre de vaccination de Domfront en Poiraise, qui a ouvert ses portes le 18 janvier. Au 26 mars, 2 300 personnes y avaient reçu leur première injection. Parmi elles, 1 100 personnes avaient reçu leur deuxième injection.

Je remercie les professionnels de santé, actifs ou retraités, mais aussi nos personnels municipaux qui ont accepté d'être mis à disposition pour œuvrer à l'efficacité de ce centre de vaccination de proximité.

Restons vigilants tous ensemble.  
Protégeons grands et petits afin d'arriver en bonne santé jusqu'à cet été.

**M. Bernard Soul**  
Maire de Domfront en Poiraise

## URBANISME

### Site Patrimonial Remarquable : une enquête publique ouverte

La Ville porte le projet d'inscription d'un périmètre au titre des Sites Patrimoniaux Remarquables. Une enquête publique portée par la Direction régionale des affaires culturelles est en cours depuis le 15 mars et se tient jusqu'au 14 avril.

Le classement au titre de Site Patrimonial Remarquable d'une partie de la ville a pour objectif de protéger et mettre en valeur le patrimoine architectural, urbain et paysager. 860 sites sont répertoriés en France.

Ce classement permettra de définir les règles d'urbanisme à respecter dans un périmètre donné. Aujourd'hui, une partie de la ville est déjà soumise à des règles d'urbanisme du fait de son intérêt patrimonial via des arrêtés de « site classé » et « site inscrit ». Tous les travaux doivent respecter des règles et recevoir l'aval de l'Architecte des Bâtiments de France. Le classement en Site Patrimonial Remarquable permettra aux propriétaires de connaître à l'avance les travaux envisageables sur leurs biens. Ils pourront dès lors appréhender ces préconisations urbanistiques et verront ainsi leur demande de travaux simplifiée. Des aides économiques seront possibles pour les travaux menés au sein du périmètre.

*L'avis d'enquête publique et le projet de périmètre sont à retrouver sur le site web de la Ville : <https://www.ville-domfront.fr/site-patrimonial-remarquable/>*

*Prochaines permanences du commissaire enquêteur en mairie :  
vendredi 9 avril de 14 h 30 à 16 h 30 et mercredi 14 avril de 14 h 45 à 16 h 45.*





**Travaux.** La construction de l'ancienne salle de sport Maurice-Tencé débute, en ce printemps 2021, place du Champ-de-Foire. Après la démolition de l'ancien bâtiment, le concassage des gravats a été mené fin février par la société TTA, sur un terrain municipal situé sur la zone du Gué-Thibout (*photo de droite*). La réunion de lancement du chantier de construction a eu lieu début mars (*photo de gauche*). Le Groupe LB, spécialiste en gros œuvre, a réalisé le terrassement du terrain. Après l'installation de la grue de 24 mètres de haut, le creusement des fondations et le début de la partie maçonnerie étaient au menu du mois de mars. La livraison de la nouvelle salle Tencé est prévue au deuxième semestre 2022.



**Services publics.** Comme annoncé dans le précédent bulletin, l'Espace France Services a ouvert ses portes à l'accueil de la mairie, le 19 janvier dernier. Il permet aux usagers d'accéder à plusieurs services publics à distance : Caisse d'allocations familiales, impôts, Assurance vieillesse, Assurance maladie, Pôle emploi, etc. Chacun peut y bénéficier d'un accompagnement pour effectuer ses démarches en ligne.

Deux agents ont pris leur fonction dans ce nouvel espace : Isabelle Goussin et Evie Bouteloup (*de gauche à droite*). En raison du contexte sanitaire, elles accueillent les usagers uniquement sur rendez-vous.

Pour prendre rendez-vous : 02 33 30 60 66 ; [contact@franceservices-domfront.fr](mailto:contact@franceservices-domfront.fr)



**Tourisme.** Deux stagiaires sont en mairie depuis le 25 janvier dernier : Stéphanie Davy et Aline Martel (*de gauche à droite*). Elles vont accompagner la mise en œuvre du projet de développement touristique médiéval. Stéphanie Davy étudie à l'université du Havre, en Master ingénierie touristique et culturelle. Aline Martel est étudiante en Master aménagement touristique et développement des territoires à l'Estuaire d'Angers. Jusqu'à fin juillet, elles vont notamment participer à la préparation du volet de préfiguration qui comprend la création de jardins éphémères (*lire p. 12-13*). Des actions qui permettent au projet de prendre vie dans la cité médiévale. Elles sont toutes les deux originaires de Bellou-en-Houlme.



**Église Saint-Julien.** Une période d'importants travaux a débuté à l'église Saint-Julien, en ce début d'année 2021. Le premier grand chantier de restauration de l'édifice concernait le clocher et le renforcement des arcs, entre 2011 et 2013. Pour cette deuxième phase, il s'agira de restaurer les façades, les charpentes et la couverture du reste de l'église. D'autres travaux de restauration vont notamment être menés sur les vitraux et en plâtrerie-gypserie. La première tranche de cette deuxième phase a débuté avec la préparation du chantier, fin 2020, et l'installation d'un échafaudage ceinturant l'église, de janvier à mars. Le travail de maçonnerie a démarré et s'étalera durant toute l'année afin de nettoyer et renforcer les parements bétons et les moellons. Les ferrillages abîmés par le temps seront également remis en état.



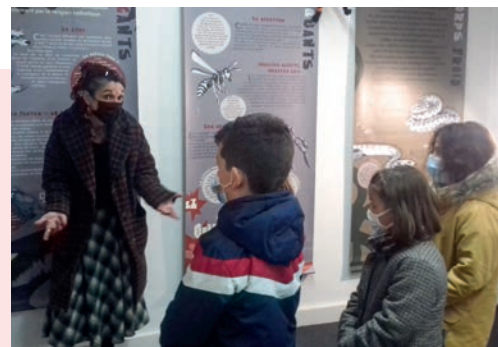
de tourisme du Pays de Domfront. A terme, un parcours s'appuiera sur son roman et permettra de découvrir la cité médiévale sous un nouvel angle. La démarche s'intègre au projet de développement touristique sur la thématique médiévale actuellement mené par la Ville, soutenue en cela par la Région Normandie. *L'interview vidéo d'Arnaud Delalande est à découvrir sur la page Facebook de la Ville.*



**Camping.** Pour la nouvelle saison, deux cabanes pour randonneurs et cyclotouristes sont proposées au camping. Un hébergement idéal pour les voyageurs itinérants, qui empruntent notamment la Véloscénie et la Vélo Francette. Les cabanes sont composées de trois couchages, d'un coin repas et disposent de recharges pour vélos électriques. Les vélos peuvent y être stationnés à l'abri. Ces hébergements sont fabriqués en France et conçus par la société Hello cabanes. Le tarif par nuit est de 50 € par cabane.

*Infos et réservations auprès du camping au 02 33 37 37 66.*

**Culture.** Si les événements regroupant des spectateurs sont annulés, le spectacle vivant et les rendez-vous



culturels proposés par la Ville parviennent tout de même à rester au contact du jeune public. Le théâtre du Préau, partenaire de la saison culturelle domfrontaise, mène des actions auprès des collégiens. C'était notamment le cas en février au collège Sacré-Cœur, où des acteurs sont venus à la rencontre des élèves. Du côté des Carnets du patrimoine, organisés par la Ville, les ateliers peuvent se tenir avec une jauge limitée, comme le samedi 13 mars, où les enfants ont répondu présent pour la création de « bêtes à faire peur ». Quant aux scolaires, ils ont pu apprendre à connaître les « affreuses bestioles si essentielles », au cœur de l'exposition présentée à l'ancien tribunal, qui a également ouvert ses portes aux enfants du centre de loisirs, du 9 au 26 mars. Les Carnets du patrimoine consacrés aux petites bêtes de nos campagnes se poursuivent en avril. L'exposition « Oiseaux et faune de l'Orne », programmée du 6 au 25 avril, sera, elle aussi, ouverte exclusivement aux scolaires. *Voir l'agenda en p. 16 pour les sorties et ateliers.*

**Création littéraire.** L'écrivain Arnaud Delalande (à gauche) a été accueilli en mairie le lundi 1<sup>er</sup> février par le maire Bernard Soul, les adjoints et la conseillère régionale Catherine Meunier. Durant deux jours, l'auteur a visité la ville, décor et source d'inspiration de son futur roman. Musée Charles-Léandre, cité médiévale et Fosse Arthour étaient notamment au menu de cette visite organisée par la mairie, avec l'office





Une trentaine de photographies en grand format sont à découvrir en plein air, jusqu'à la fin de l'été, dans le Domfrontais.

## PHOTOGRAPHIE

# Un tour du monde avec Nicolas Henry

## Les animations

### Atelier au jardin partagé

Samedis 24 avril, 29 mai, 26 juin, 21 août, 18 sept. 14h-18h. Quartier petites fontaines. Tout public.

### Lectures

Mer. 12 mai, 9 juin, 8 sept. 10h30, médiathèque. 2-6 ans.

### Atelier marionnette

Mer. 19 mai, 14h30-17h médiathèque. Dès 6 ans.

### Atelier jardin musical

Sam. 29 mai 14h - 18h. Tout public Quartier petites fontaines.

### Atelier « Arbres à pépites »

Sam. 5 juin, 14h - 17h médiathèque. Dès 10 ans.

### Projection documentaire

Mar. 8 juin, 20 h 45.  
« Si l'Inde m'était contée... »  
Cinéma. Tout public.

### Atelier « attrape-rêve »

Sam. 26 juin, 10h - 12h. Médiathèque. Dès 7 ans.

### Bibliothèque de rue

Sam. 3 juillet, 15h-17h. Dès 10 ans. Quartier petites fontaines.

### Goûter lecture

Mer. 7 juillet, 16h30. Dès 10 ans. Quartier petites fontaines.

Tout est gratuit.

Réservation au 02 33 30 83 49.

Artiste, plasticien et photographe, Nicolas Henry va nous faire voyager tout autour du monde, du printemps à la fin de l'été, dans le Domfrontais.

## Deux lieux d'exposition à Domfront en Poiraise

30 de ses photographies en grand format seront disséminées dans le secteur : à Domfront en Poiraise (tour d'Alençon et parc du château), Champsecret, Lonlay-l'Abbaye et Saint-Bômer-les-Forges. A travers la planète, le photographe met en scène ses sujets dans des univers oniriques. Au-delà des portraits photographiques, son œuvre fait écho à d'autres pratiques, comme le théâtre ou l'installation artistique. Les décors conçus pour ses clichés sont réalisés en collaboration avec les habitants de chaque pays visité. Un travail esthétique qui n'enlève rien au message. Enfance et adolescence face à l'histoire, place des femmes, discrimination, écologie, liberté ou mort : les thématiques traitées à travers ses photos sont variées et universelles.

## Des cabanes de lecture pour poursuivre l'expérience

A l'heure où l'idée de voyage s'est éloignée, le rendez-vous mettra en lumière des pays lointains. « Cette déambulation le temps d'un été

nous invite à ouvrir nos fenêtres, se plonger dans la lecture, les paysages, rêver au lointain », résume l'artiste, qui a récemment exposé ses œuvres Place du Palais Royal, à Paris, pour les 70 ans d'Emmaüs. Au-delà de l'exposition en plein air, tout l'univers de l'artiste sera à découvrir dans les médiathèques du Domfrontais. En lien avec l'univers de Nicolas Henry, des cabanes de lectures installées dans les médiathèques du Domfrontais et réalisées par l'artiste lui-même permettront de découvrir ses films d'animations et ses livres.

## Des animations avec les structures locales

De multiples animations seront aussi proposées durant les six mois d'exposition par le réseau des médiathèques et leurs partenaires (calendrier ci-contre) : lectures à voix haute, ateliers créatifs, ateliers jardins, etc. Une manière de faire du lien avec les associations et structures locales.

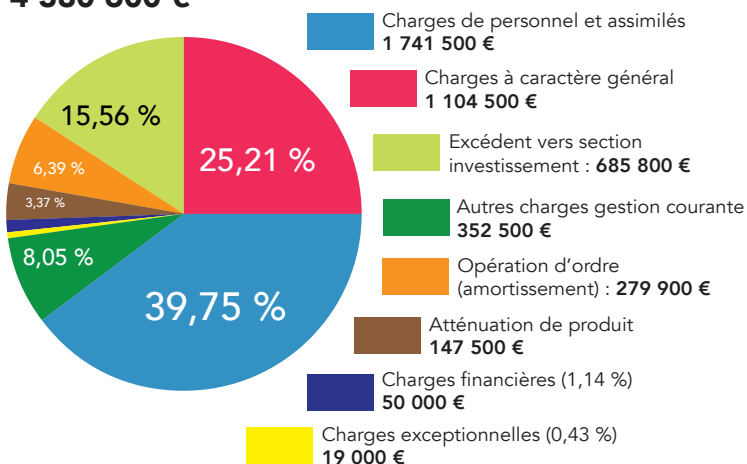
## Exposition du 12 avril au 19 septembre 2021. Gratuit.

L'intégralité des rendez-vous à retrouver sur : [www.ville-domfront.fr](http://www.ville-domfront.fr)

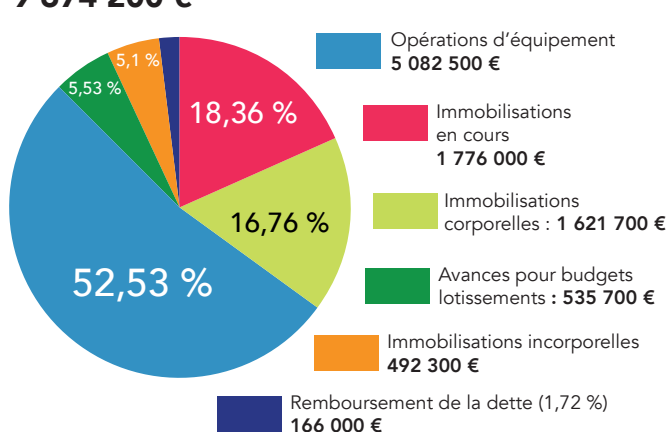
« "Le Tour d'un monde" est proposé par le réseau coopératif des médiathèques du Domfrontais, la médiathèque départementale de l'Orne et le fonds départemental d'art contemporain, services du Département, et Arts en Cités »

# Le budget 2021 de la municipalité

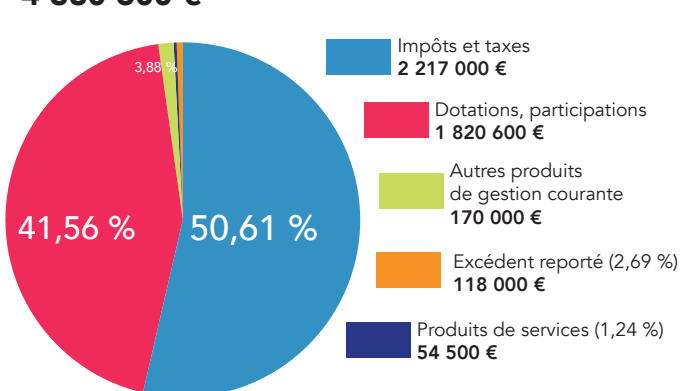
## Dépenses de fonctionnement 4 380 600 €



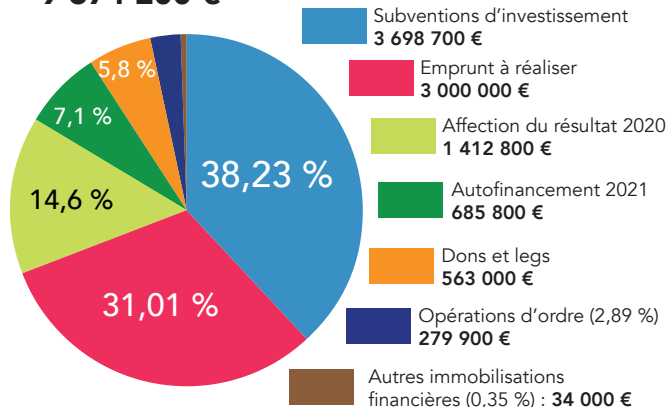
## Dépenses d'investissement 9 674 200 €



## Recettes de fonctionnement 4 380 600 €



## Recettes d'investissement 9 674 200 €



## Les principaux investissements en 2021

- Construction de la salle de sport Tencé : 3 millions d'€
- Restauration de l'église Saint-Julien : 1,7 million d'€
- Travaux de voirie (revêtements, effacement de réseaux) : 780 000 €
- Viabilisation du lotissement René-Vézard : 535 000 €
- Acquisition de terrains pour le développement de la collectivité : 522 000 €
- Reconstruction du pont métallique d'accès au château : 500 000 €

Le budget a été voté lors de la séance de conseil municipal du 25 mars dernier.

L'endettement est de 450 € par habitant.

« Ce montant étant relativement faible, il nous laisse une marge de manœuvre assez importante et une facilité d'emprunt. L'autofinancement dégagé de la section de fonctionnement permet d'amortir le remboursement des dettes qui seront contractées », indique Joël Dromer, adjoint au maire aux finances.

**Le compte administratif de l'année 2020 est à consulter sur [www.ville-domfront.fr](http://www.ville-domfront.fr)**

## Taux d'imposition 2021

Taxe foncière (non-bâti) : **19,08 %**

Taxe foncière (bâti) : **42,62 %**

Les taux locaux d'imposition restent stables.

**À noter** : en 2020, la taxe foncière sur le bâti était prélevée par la commune (15,55 %) et le Département (27,07 %). Désormais, seule la commune perçoit cette taxe, afin de compenser la suppression de la taxe d'habitation. Le montant à payer reste le même pour les contribuables.

## AGRICULTURE

# Un tiers-lieu pour favoriser l'installation de maraîchers

**La Ville de Domfront en Poiraise a été reconnue comme « Territoire engagé pour la nature ». Quatre volets ont été définis pour inscrire la municipalité dans une démarche de meilleure protection de la biodiversité. Parmi eux : la création d'un tiers-lieu agricole pour favoriser l'installation de maraîchers. Explications.**

Un lieu pour permettre l'installation future de maraîchers. C'est l'idée de la municipalité de Domfront en Poiraise pour favoriser l'émergence d'une offre en légumes locaux.

« Sur le secteur, peu de maraîchers s'installent ou n'arrivent pas à tenir dans le temps. Créer un lieu de ce type permettrait à des maraîchers en installation de ne pas se sentir isolés », explique Chantal Heuzé, adjointe au maire en charge de l'agriculture. « Ce n'est pas toujours facile, seul, de produire des légumes diversifiés tout au long des saisons », ajoute l'élue. D'autres freins peuvent s'ajouter pour les porteurs de projets en maraîchage : accès au foncier difficile, manque de pratique du métier, de compétences techniques ou commerciales, passage du milieu urbain à rural, etc.

## Des légumes locaux pour fournir les écoles

Autre constat : à Domfront en Poiraise, la demande de légumes locaux en vente directe est supérieure à l'offre. A long terme, le lieu serait un premier jalon avant la création d'un Projet alimentaire territorial porté par la municipalité. Une démarche qui a pour objectif de relocaliser l'alimentation et fournir ainsi les repas des écoles, collèges, lycées et Ehpad. « Pour fournir des cantines ou maisons de retraites, il faut avoir une production régulière toute l'année », précise Chantal Heuzé.

## Une ferme ouverte sur la ville

Une parcelle avec un corps de ferme est en cours d'acquisition par la mairie. Des travaux devraient y débiter en 2022 pour une ouverture du tiers-lieu en 2023.

Sur le principe de la pépinière d'entreprises, un accueil de maraîchers y sera proposé avec



mise à disposition de foncier, de bâtiments, de matériel de cultures, d'hébergements et de débouchés commerciaux. Des ateliers de transformation seront également aménagés. En plus des activités agricoles, le lieu pourra s'ouvrir à tous les publics et aux acteurs souhaitant s'engager sur place : artisanat d'art, association pour le maintien de l'agriculture paysanne (Amap), événements culturels et festifs, chantiers participatifs, etc.

## Un projet propice à la biodiversité

Si le projet s'inscrit dans le programme « Territoire engagé pour la nature », c'est qu'il a pour effet collatéral de favoriser la biodiversité. « L'installation d'habitats naturels comme la création de mares, la plantation de haies ou l'implantation d'un verger sur le site choisi sera bénéfique », indique Guillaume Salagnac, chargé de mobiliser les collectivités normandes autour de ce programme.



## TROIS AUTRES PROJETS EN FAVEUR DE LA BIODIVERSITÉ

### Un fleurissement plus économe

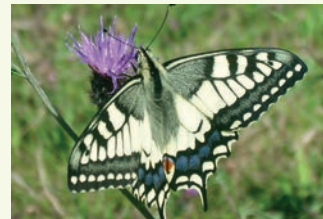
La municipalité s'engage pour adopter une démarche de fleurissement plus économe en eau.

Plusieurs pistes peuvent être envisagées pour mener à bien cet objectif : privilégier des floraisons vivaces plutôt qu'annuelles, adopter des espèces adaptées aux climats plus secs, évitant l'arrosage en cas de fortes températures, disposer davantage de massifs à l'ombre des murs, des arbres.

### L'inventaire des haies et arbres remarquables

Un inventaire des haies, vergers et arbres remarquables de la ville va être mené en 2021. Les habitants sont invités à signaler les végétaux remarquables qu'ils peuvent rencontrer dans leur environnement. Ces richesses naturelles pourront ainsi être référencées afin d'être mieux protégées. Des supports pédagogiques pour mettre en valeur cet inventaire seront envisagés afin de toucher tous les habitants.

### Des sentiers botaniques



Afin de présenter les espèces propres à notre région, un sentier botanique sera créé et celui déjà existant au Tertre Sainte-Anne sera valorisé. Si le but est de protéger et multiplier les espèces locales, l'objectif est aussi de sensibiliser la population à l'existence de ces végétaux typiques de notre secteur.

Pour participer à l'inventaire des arbres remarquables : [www.ville-domfront.fr/arbres-remarquables](http://www.ville-domfront.fr/arbres-remarquables)

## « TERRITOIRE ENGAGÉ POUR LA NATURE » EN PRATIQUE

En répondant à l'appel à projets « Territoire engagé pour la nature » lancé par le Ministère de la Transition écologique, la commune de Domfront en Poiraise devient la première collectivité de l'Orne s'inscrivant dans ce programme visant à protéger la biodiversité, sur les 29 normandes déjà engagées.

« Ce dispositif national lancé en 2019 est décliné dans chaque région et l'Agence normande de la biodiversité et du développement durable (ANBDD) est chargée de l'animer auprès des collectivités et de les accompagner », explique Guillaume Salagnac, chargé de mission à l'agence. « L'objectif est d'inciter les collectivités à agir en faveur de la biodiversité. Elles s'engagent ainsi à mettre en place un plan d'action sur trois ans, évalué par un jury ».

Après l'inscription au programme, l'ANBDD accompagne les collectivités en les aiguillant vers des financements, en leur proposant des temps de rencontres entre elles sous formes d'échanges techniques ou encore des formations dans divers domaines (espaces verts, urbanisme, etc).





Les façades extérieures du hangar attenant au gîte municipal et de la salle des fêtes de la Haute-Chapelle ont été rafraîchies. Un défibrillateur a également été installé dans le local près du gîte.

## TRAVAUX

# Remises à neuf à La Haute-Chapelle



Émilie Favrel est l'animatrice de la **garderie de la Haute-Chapelle**. Elle accueille les enfants chaque jour d'école : le matin de 7 h 30 à 8 h, avant le départ du car, et le soir, de l'arrivée du car, à 16 h 50, jusqu'à 18 h. La sortie de la garderie est obligatoirement assurée par un des deux parents ou une personne majeure autorisée.

Inscriptions et renseignements :  
02 33 38 93 19



En 2020, les élus de la Haute-Chapelle ont décidé de donner une nouvelle allure à la façade de la salle des fêtes communale. La peinture extérieure de l'équipement a été totalement revue et un nouveau look bicolore a été adopté, en rouge et grisé.

Les travaux ont été réalisés par l'équipe des services techniques de la Ville. Le personnel a également repeint le hangar du gîte municipal et remplacé la faïence d'une des douches utilisées par les voyageurs en location dans le gîte.

### Un défibrillateur installé près du gîte communal

Dans le hangar attenant au gîte, qui se trouve également à proximité de la salle des fêtes, un défibrillateur a été installé en 2020.

L'appareil électrique permet de porter secours à une personne en arrêt cardio-respiratoire.

« Il est arrivé qu'une personne subisse un malaise lors d'une réunion du comité des fêtes. C'est un équipement essentiel qu'il nous fallait à proximité », note Michelle Pothé, maire déléguée de la Haute-Chapelle.

En 2021, les problèmes d'étanchéité de la toiture de la salle des fêtes

vont être traités avant une rénovation complète de l'équipement en 2022. Un nouveau lave-vaisselle y sera également installé. La deuxième douche du gîte sera elle aussi remise à neuf.

### Une garderie fraîchement rénovée très appréciée

Du côté de la garderie, des travaux de rénovation des locaux avaient également été menés en 2019. Le service fonctionne matin et soir, durant toute l'année scolaire. Il permet aux enfants d'attendre le car pour Domfront tous les matins ou d'y passer un moment au retour de classe, en compagnie de l'animatrice Émilie Favrel.

« C'est un service auquel nous tenons beaucoup. Pour les parents de la commune, cela évite de passer par Domfront, le soir, en rentrant du travail », précise Michelle Pothé.

Depuis la création de la commune de Domfront en Poiraise, les élus de la commune déléguée se réunissent toujours régulièrement pour faire un point sur les dossiers concernant la Haute-Chapelle. Une réunion est notamment organisée avant chaque conseil municipal de Domfront en Poiraise.





Trottoirs agrémentés de plantations, cheminements à travers le bourg et espaces publics accessibles au handicap, à l'image de l'arrêt de bus situé près de la mairie, ont été au menu de ces travaux.

## AMÉNAGEMENTS

# Le bourg de Rouellé réaménagé



« Le besoin de sécuriser le bourg a été la porte d'entrée de ces travaux. Nous avons réalisé des mesures de vitesse des véhicules circulant dans Rouellé avant ces réaménagements et relevé une vitesse moyenne de 68 km/h. Si nous n'avons pas encore de retour chiffré, nous constatons déjà un ralentissement après la fin de chantier ».

Franck Moisseron,  
maire délégué de Rouellé

Retrouvez plus de photos  
du bourg réaménagé  
sur le site web de la Ville :  
[www.ville-domfront.fr](http://www.ville-domfront.fr)

Sécuriser, valoriser le patrimoine et végétaliser le bourg. Tels étaient les objectifs du chantier mené à Rouellé entre octobre et février.

Le remplacement des canalisations d'eau a lancé le chantier de rénovation à l'automne dernier. Le travail d'embellissement et de sécurisation a suivi.

### Sécurisation pour les piétons

Afin d'inciter les automobilistes à ralentir, des bordures et écluses ont été aménagées le long des voies du bourg.

Pour les piétons, des trottoirs sont désormais matérialisés autour du carrefour central. Un cheminement sécurisé en sable stabilisé rejoint les lotissements et permet notamment aux enfants de se rendre à l'arrêt de bus situé près de la mairie. En complément, une haie de charmilles isole les piétons des véhicules circulant sur la voie d'accès au bourg.

### De nouvelles végétations

Côté parkings, des mélanges terre-pierre engazonnés ont été choisis pour les stationnements près de l'église et dans le lotissement du Champ Pellerin. La circulation se fera désormais en sens unique dans

ce lotissement, « à la demande des riverains ». D'autres places de stationnement ont été aménagées sur la voie principale du bourg, côté cimetière.

Côté végétaux, de nouveaux parterres vont prendre vie. Des arbres ont également été plantés dans le lotissement.

### Une meilleure accessibilité

Des cheminements pour personnes à mobilité réduite ont été aménagés pour faciliter l'accès à l'église et au cimetière. Un trottoir surélevé permet également une meilleure accessibilité à l'arrêt de bus.

Dans le cadre de cette rénovation complète, de nouveaux éclairages seront prochainement installés près des terrains de pétanque.

Deux sociétés ont participé à ce chantier : Routière Pérez pour la voirie et l'agence Vallois pour la végétalisation. Les élus ont été conseillés par l'agence Ingénierie 61 pour mener ces travaux. Le montant global du chantier s'élève à 332000 € TTC, avec des subventions de l'Etat, notamment pour la partie accessibilité.

# Deux jardins créatifs, deux

C'est un des volets de la préfiguration du projet touristique médiéval : la création de jardins éphémères. Deux espaces publics ont été réinvestis et se trouvent aujourd'hui métamorphosés grâce aux approches



Le jardin réhabilité des 100 marches, situé en contrebas du château, et ses danseurs en sculptures végétales (à droite).  
À gauche, dernières touches d'Olivier Hesnard sur l'ultime sculpture avant la fin du chantier.

## LE JARDIN DES 100 MARCHES

Des personnages dansent et tournoient dans un cercle qui semble ne plus s'arrêter, une cabane à l'allure élancée paraît avoir été conçue pour un ermite solitaire, des échelles en bois grimpent ici et là comme pour témoigner d'assauts passés sur les remparts proches...

Vous êtes au jardin des 100 marches, en contrebas du château de Domfront. L'ambiance est sans conteste médiévale, mais l'espace, qui surplombe le sud de la ville, offre aussi un point de vue remarquable sur le paysage.

Depuis l'automne dernier et avec l'aide de nombreux bénévoles, Olivier Hesnard, créateur de vanneries sauvages, a transformé cette friche en nouvel espace artistique et de détente pour les promeneurs. Après un im-

portant nettoyage des lieux, les ressources à portée de main ont été utilisées pour réaliser les sculptures végétales qui font désormais l'identité de cette parcelle : ronces, lianes de clématites, rejets de frênes... Et les bénévoles ont tous appris la technique sur place, sous l'œil avisé d'Olivier Hesnard.

Le chantier a pris fin le 9 mars dernier, lors du dernier atelier. « Nous avons créé un peu plus d'installations végétales que prévu. Je n'étais pas certain de la fréquentation au début du projet mais beaucoup de bénévoles ont souhaité participer », explique Olivier Hesnard. Place désormais aux « habitants et visiteurs qui pourront venir passer du temps et se détendre ». Et imaginer la vie médiévale d'autrefois sur cette parcelle.

## PAROLE DE BÉNÉVOLES



### Jacqueline, Domfront en Poiraise

« J'aime l'idée de transformer ce type d'endroit oublié. J'ai participé à trois ateliers avec Olivier Hesnard dès le début du projet, notamment au grand nettoyage du départ. Et c'était une vraie jungle ! »

### Françoise, Domfront en Poiraise

« Être bénévole pour ce projet, c'est une manière de participer à l'animation de la ville et des lieux autour du château. C'est aussi un plaisir de pouvoir faire du tressage et de travailler dehors. »



# regards artistiques

et artistiques sur des parcelles d'anciens potagers adossés aux remparts.  
d'artistes paysagistes et la participation de bénévoles motivés !



Dans le Jardin du Bon Henri, créé par l'artiste Benoît Delomez (au centre avec le bonnet), lors de la dernière journée de travail avec les bénévoles.

## LE JARDIN DU BON HENRI

Bon Henri, c'est le nom d'un épinard sauvage et c'est désormais celui du jardin créatif situé sur le rempart nord, derrière la mairie. « Cela évoque Henri Beauclerc, évidemment en lien avec l'histoire de Domfront, même si le nom de cette plante vient en fait d'Henri IV », précise l'artiste Benoît Delomez, qui a transformé cette parcelle de 240 m<sup>2</sup> en véritable havre de tranquillité. Les plantes médicinales constituent une des deux identités majeures de ce jardin. 18 carrés composés de faïences incrustées de gravures colorées abstraites, « comme une réminiscence des enluminures médiévales », couvrent la pente du jardin, en alternance avec des parterres. Sur chacun de ces carrés se trouve le nom vulgaire d'une plante. « Ces noms étaient utilisés dans

les temps anciens et racontent une histoire ».

Certaines de ces plantes pousseront même sur place, aux côtés de rosiers blancs à floraison très longues, d'un pommier ou de buis marquant une allée, faisant référence au jardin monastique.

La matière minérale, qui rappelle la présence proche du château, est l'autre aspect majeur de cet espace. 17 tonnes de schiste ont été acheminées sur place. Une photographie en grand format du château, réalisée par l'artiste, accueille le visiteur au sommet de l'escalier aménagé pour rejoindre une terrasse surplombant le jardin. De là, on peut aussi contempler le paysage, prendre une pause sur un banc et pourquoi pas, à l'avenir, assister à une représentation théâtrale ou un concert en plein air.

### Jérôme, Barenton

« Je suis tombé sur un flyer à l'office de tourisme, j'étais présent à chaque atelier d'Olivier Hesnard. Je connaissais déjà son travail réalisé à la Maison de la Rivière. En ce moment, je rénove une maison, donc cet atelier m'a changé du bricolage ! Et j'ai appris que l'on pouvait faire beaucoup de choses avec des ronces... »



### Didier,

### Domfront en Poiraise

« J'ai été présent à six ou sept journées de travail au jardin derrière la mairie. Il y a eu une grosse mission de remblayage avec des pierres et de la terre.

Pour moi, c'est une façon de participer à l'embellissement de la commune. Le résultat est très beau. Benoît Delomez a réalisé un travail extraordinaire. »





Marie-Pierre Baudry, historienne de l'architecture.



L'étude documentaire détaille l'évolution du château du XI<sup>e</sup> siècle à aujourd'hui.

## RECHERCHE HISTORIQUE

# Château : mille ans scrutés à la loupe

Marie-Pierre Baudry est gérante de la société coopérative Atemporelle, qui étudie et met en valeur le patrimoine. De février à octobre dernier, cette spécialiste des édifices médiévaux a mené une étude documentaire et historique sur le château de Domfront. L'objectif : synthétiser les divers travaux déjà réalisés et compléter les recherches. Le résultat : un document de référence afin d'aiguiller les acteurs du projet touristique médiéval. Elle a répondu à nos questions.

### Quel était l'objectif de l'étude documentaire autour du château ?

Cette étude scientifique avait pour but de rassembler toutes les connaissances autour du château, vérifier les différentes sources déjà utilisées dans les recherches historiques passées et en trouver de nouvelles. Pour la Ville, l'objectif est de disposer d'une étude de référence sur le sujet, un état des lieux complet et clair sur ce que l'on connaît où l'on ne connaît pas concernant l'histoire du château. J'ai travaillé sur les textes mais aussi

l'iconographie, en regroupant les principaux documents qui retracent l'évolution du château et des fortifications.

On m'a demandé de travailler sur toute la période allant du Moyen Âge au XX<sup>e</sup> siècle. Il y a déjà eu énormément d'études historiques concernant le château mais pas de document de synthèse retraçant l'évolution du site sur toute cette période.

### A qui servira le résultat de cette étude à l'avenir ?

Cette étude documentaire et historique constituera un outil d'analyse pour les gestionnaires du patrimoine, services d'architecture et urbanisme, mais également pour tous les chercheurs (histoire, histoire de l'art, archéologie, castellologie).

Elle donnera un cadre de référence solide pour replacer chaque élément des fortifications de Domfront dans un contexte plus large. Elle permettra également de renouveler et nourrir un discours de médiation sur l'histoire du site.





*L'architecte du patrimoine Perrine Leclerc lors d'une séance de travail dans le cadre de l'étude sanitaire menée au château.*

## En vidéo

Découvrez sur la page Facebook et la chaîne YouTube de la Ville l'interview vidéo des architectes de l'agence 1090. Ils se sont appuyés sur l'étude documentaire menée par Marie-Pierre Baudry pour débiter l'étude sanitaire du château, dont les résultats permettront d'envisager de futurs travaux d'aménagement sur le site.

[Facebook.com/domfront61](https://www.facebook.com/domfront61)  
YouTube : Ville de Domfront en Poiraise

### Comment s'est déroulée cette mission ?

La mission était échelonnée sur six mois et a dû être quelque peu prolongée car les services d'archives ont fermé leurs portes pendant cette période d'épidémie. Le travail comporte beaucoup de temps de recherche en archives ou en bibliothèque, sur place ou via les fonds numérisés en ligne.

### Quelles ont été vos principales ressources ?

Il y a évidemment les archives départementales d'Alençon, mais aussi des fonds parisiens, notamment pour l'aménagement des routes au XVIII<sup>e</sup> siècle, ou encore les archives du Pas-de-Calais, puisque les comtes d'Artois ont possédé Domfront au XIII<sup>e</sup> siècle et nous disposons de beaucoup d'informations sur cette époque. J'ai également beaucoup échangé avec Jean-Philippe Cormier, qui a réalisé une étude historique très importante et dont les travaux sont régulièrement publiés.

### Quels ont été les grands enseignements et les découvertes historiques de cette étude ?

Ce qui est toujours un peu frustrant, c'est qu'on ouvre beaucoup de questions nou-

velles qui restent parfois sans réponse. L'étude confirme qu'il y avait bien un château à Domfront dès l'an mille mais on ne sait pas où se situait cet édifice. Concernant le donjon, on attribue souvent à Henri I<sup>er</sup> Beauclerc la construction du donjon mais on ne dispose pas de preuve sur ce point dans les textes. En revanche, on peut confirmer que les Plantagenêts, ducs de Normandie et rois d'Angleterre, ont fortifié Domfront, place stratégique dans les années 1180-1204 ; cela concerne Henri II et ses fils Richard Cœur de Lion, et surtout Jean sans Terre.

On a également beaucoup plus d'informations sur les nombreux bâtiments dans la cour du château dans les années 1300, avec un espace clos réservé au prieuré Saint-Symphorien et bien distinct de la chapelle castrale. On sait aussi que des fortifications ont été ajoutées pendant la guerre de Cent Ans, en particulier au XV<sup>e</sup> siècle, pour adapter le site à l'usage des canons.

L'étude historique donne des informations claires aux architectes et aux archéologues et permet d'orienter les recherches qui restent à mener, désormais, sur le terrain !

# Votre agenda

À l'amorce du printemps, explorez la nature, sa faune et toutes ses richesses à pied ou en vélo. Expositions et retour tant espéré de la saison culturelle sont également à l'agenda.

## AVRIL

Jeudi 15 avril

**Balade contée.** « *Le Fantôme du manoir* », conte original créé par l'office de tourisme pour une visite inédite du Manoir de la Chaslerie. Départ à 14 h 30 du manoir. 3 € par participant.

Samedi 17 avril

**Atelier pelotes, c'est chouette !**

Dissection de pelotes de réjection. Devenez enquêteur et découvrez le monde des rapaces et micromammifères. 14 h 30 - 16 h 30, ancien tribunal de Domfront. Dès 5 ans. Inscription à l'office de tourisme.

Samedi 24 avril

**Balade ornithologique dans la ville** Avec un guide, partez en balade pour observer et nommer les oiseaux rencontrés. 9 h - 12 h. Dès 7 ans, gratuit. Inscription auprès de l'office de tourisme.

Dimanche 25 avril

**Randonnée découverte.**

Domfront d'hier et d'aujourd'hui. Visite parcourant un recueil de cartes postales anciennes pour observer l'évolution de la ville. Départ à 10 h 30. Sur inscription (5 personnes maximum), gratuit.

Mardi 27 avril

**Atelier corporythme.**

Essayez cette pratique lors d'un atelier d'1 h 30 à la Maison des associations. Avec Loïc Roignant. 7 € pour les adhérents, 15 € non-adhérents. Renseignements au 02 33 38 56 66.

## MAI

Vendredi 14 mai

**Fête du vélo.** Départ à bicyclette à 10 h 30 sur la Vélo Francette vers Saint-Fraimbault en longeant la rivière. Pique-nique avec atelier origami pour décorer son vélo, jeux détente. Retour par la Ferme de l'Yonnière : visite et goûter normand. Payant. Inscription et renseignements auprès de l'office de tourisme.

Jeudi 20 mai

**Concert.** San Salvador, groupe polyphonique populaire du Massif central. L'ensemble chante principalement en occitan. Saison culturelle partagée, théâtre municipal. Dès 7 ans. De 5 à 10 €.

**Réservations saison culturelle partagée :**  
tél. 02 33 38 56 66 ; [saisonsculturelleppartagee@gmail.com](mailto:saisonsculturelleppartagee@gmail.com)

**Office de tourisme :** tél. 02 33 38 53 97 ; [info@ot-domfront.com](mailto:info@ot-domfront.com)

En raison du contexte épidémique, les évolutions d'organisation des divers événements sont à suivre sur [www.ville-domfront.fr](http://www.ville-domfront.fr)

Médiathèque : trois expos

**Du 6 au 30 avril :**

Peintures des élèves de l'atelier de Laurence Clérembaux.

**Du 4 au 29 mai :**

Peintures de Laurence Clérembaux.

**Du 10 avril au 17 juillet :**

« *Pépites d'ordures* ». Dans le cadre du projet de Nicolas Henry (*lire p. 6*). Présentation du travail des artistes Christophe Manceau et Amanda Fenwick, réunis par un intérêt commun pour les déchets. Créations qui s'inscrivent dans une recherche de design d'objet utilitaire, décoratif ou dans une démarche plus personnelle.

## JUIN

Mardi 1<sup>er</sup> juin

**Théâtre.** « *Les Femmes de Barbe Bleue* » donne la parole aux épouses du fameux personnage. Par l'analyse de leur désir, elles affirment leur position de femmes engagées. Saison culturelle partagée, 20 h 30, théâtre municipal. Dès 14 ans. De 5 à 10 €.

Dimanche 6 juin

**Rendez-vous au jardin.** Inauguration des jardins éphémères et artistiques et animations diverses. Plus d'informations à venir sur [www.ville-domfront.fr](http://www.ville-domfront.fr)

Jeudi 17 et vendredi 18 juin

**Théâtre.** « *Un soir chez Victor H* ». Lors de leur exil à Jersey entre 1853 et 1855, Victor Hugo et sa famille emménagent à Marine Terrace. Dans cette maison battue par les vents, ils s'initient au spiritisme. Saison culturelle partagée, 20 h 30, Manoir de la Chaslerie. Dès 14 ans. De 5 à 10 €.