

Vivre à

Automne 2020 - n°1

Domfront en Poiraise



Le bulletin trimestriel de la Ville de Domfront en Poiraise

Vie quotidienne

Adresses postales :
du changement

Tourisme

De nouvelles tendances

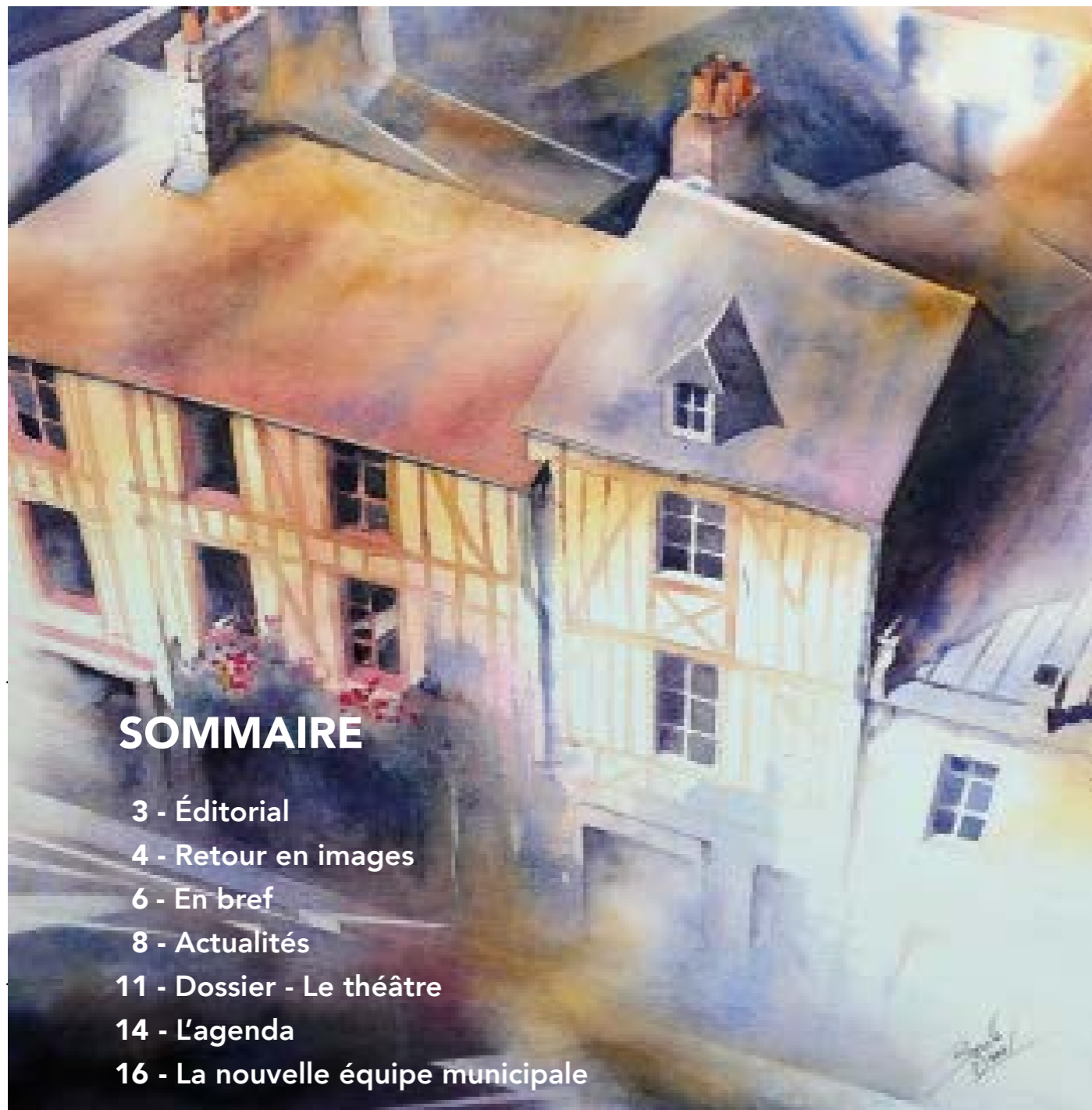
Céramique

Une histoire domfrontaise

CULTURE

Théâtre et cinéma

ont leur nouvel écran



SOMMAIRE

- 3 - Éditorial
- 4 - Retour en images
- 6 - En bref
- 8 - Actualités
- 11 - Dossier - Le théâtre
- 14 - L'agenda
- 16 - La nouvelle équipe municipale

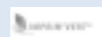
Merci à Daniel Bazille, aquarelliste, pour cette « Vue du clocher de Domfront » (www.danielbazille.fr)
À chaque nouveau numéro, le nouveau bulletin municipal mettra en avant le travail d'un artiste local.

Directeur de publication :
Bernard Soul

Rédactrice en chef :
Cécile Rousselet

Rédaction et conception :
Florian Hervieux

Dépôt légal : octobre 2020
Imprimé à 2800 exemplaires
par Corlet Imprimeur
ZI, rue Maximilien Vox
14110 Condé-en-Normandie



Crédits photos :
Association horticole du Domfrontais (p.14),
Loïc Bernard-Chabrier (p.15), Nathalie Guérin (p.9),
Florian Hervieux (p. 1 à 16), Karine Leconte (p.5),
Franck Moisseron (p.4), Tinchebray Domfront
interco (p.7),

Mairie de Domfront en Poiraise
Place de la Roirie
61700 Domfront en Poiraise
02 33 30 60 60 - mairie

La Ville sur Internet :
www.ville-domfront.fr

@domfront61
 @domfront61
 @Domfront61

Mairie de Domfront

Horaires d'ouverture

Du lundi au vendredi :
9 h à 12 h et de
13 h 30 à 16 h 45
Le samedi : 10 h-12 h.

Place de la Roirie
Tél. 02 33 30 60 60
mairie@ville-domfront.fr

Mairie de La Haute-Chapelle

Horaires d'ouverture

Samedi de 10 h à 12 h.
Tél. 02 33 38 55 01

Mairie de Rouellé

Ouverture

Sur rendez-vous en s'adressant
à la mairie de Domfront.

Médiathèque

Tél. 02 33 30 83 49
mediatheque.domfront@orange.fr

Office de tourisme

Tél. 02 33 38 53 97
info@ot-domfront.com

Comité socioculturel Maison des associations

Tél. 02 33 38 56 66
comite-socioculturel-domfront@wanadoo.fr

Saison culturelle

Tél. 02 33 38 56 66
saisonsculturelpartagee@gmail.com

Cinéma

Programme disponible sur
www.cinemadomfront.fr

En cas d'urgence

Aide médicale d'urgence : **15**
Police-secours : **17**
Pompiers : **112** est le numéro européen
d'urgence utilisable dans tous
les cas et sur les téléphones
mobiles.

Pharmacies de garde : **32 37**

En cas de fuite de gaz, il faut
composer le 0 800 47 33 33
(appel gratuit depuis un poste
fixe) disponible 7 jours sur 7,
24 heures sur 24

Éditorial



Mesdames, Messieurs,

Après ce long silence dû à cette situation sanitaire inédite, je vous invite à découvrir ce premier bulletin municipal de la mandature. Un bulletin avec une nouvelle formule.

La nouvelle équipe municipale confrontée comme toute la société au confinement a dû attendre la fin du printemps pour se trouver en charge de ses responsabilités et commencer son installation avec la désignation de ses commissions et adjoints.

Je veux profiter de cette tribune pour revenir sur la période de mi-mars à mi-mai, qui a confronté notre société et la municipalité à de nombreuses difficultés totalement inattendues auxquelles il nous a fallu faire face au quotidien.

J'en profite pour remercier nos agents techniques et administratifs qui sont restés au travail à nos côtés pour faire « survivre » notre commune tout en assurant ses services et sa propreté. Un grand merci à nos concitoyens de l'ombre, ceux que l'on ne lit ni n'entend jamais critiquer, mais qui se sont associés à nos missions, qui ont confectionné ces milliers de masques que nous n'avions plus qu'à distribuer gratuitement à nos concitoyens.

Merci à nos soignants hospitaliers et libéraux et intervenants à domicile pour leur dévouement au service de nos concitoyens et ce, sans moyens adaptés.

Comme vous le savez, la sortie de crise ne va se réaliser que dans la prudence de notre quotidien, les gestes barrières, la confrontation avec la maladie.

En parallèle, il nous faut nous associer à la volonté et à la dynamique nationale pour rebondir et relancer notre économie locale et mettre à profit toutes les opportunités offertes par les grands plans de relance lancés par le Gouvernement, la Région et le Département.

Pour ce faire, nous avons la chance de connaître des opportunités de développement d'entreprises, donc de l'emploi, de pouvoir répondre aux différents appels à projets de « relance » et, en même temps, nous poursuivons l'élaboration et la construction du projet touristique en concertation avec la Région Normandie.

Vous pouvez compter sur l'entière volonté de votre équipe municipale et le dévouement de ses services.

M. Bernard Soul
Maire de Domfront en Poiraise



A l'occasion de la Fête nationale, une cérémonie s'est tenue **lundi 13 juillet** au Monument aux Morts et face à la mairie. Une gerbe a été déposée par le maire Bernard Soul, accompagné des autorités civiles, militaires et des associations patriotiques avec leurs drapeaux. La fanfare a accompagné cette cérémonie républicaine.



Depuis le **2 septembre** et jusqu'à mi-octobre, le réseau d'eau potable de la commune déléguée de Rouellé, géré par le SDeau 50, est remis à neuf. Les canalisations sont remplacées sur une distance d'1,2 km ainsi que tous les compteurs des abonnés. L'équipement datait de 1972. La municipalité réalisera ensuite des travaux de sécurisation du bourg, en redessinant la voirie et en matérialisant des accès piétonniers. Cette deuxième tranche se terminera **début décembre**.



En mai dernier, un imposant échafaudage a été installé plusieurs jours devant la mairie par une entreprise de couverture. L'objectif : remettre en état une partie de la toiture en zinc, abîmée par le temps et qui menaçait de tomber.



En plus des masques en tissu confectionnés bénévolement par un collectif de couturières et distribués aux habitants en mai, d'autres gestes de solidarité ont émergé durant le confinement. Plusieurs enfants ont notamment répondu à l'appel de la mairie, en avril, afin de réaliser dessins et créations à destination des résidents de la Hamardière et du Val Fleuri. Une manière d'égayé le quotidien pendant cette période délicate.



Rendez-vous incontournable de la rentrée à Domfront en Poiraise, le **Forum des associations** a pu se tenir malgré le contexte épidémique, à la salle Rocton, **samedi 5 septembre**. Environ 600 visiteurs ont pu rencontrer les forces vives associatives et s'engager dans les secteurs culturels, sportifs ou solidaires.



Jaja



Lou Volt



Captain Parade

La cinquième édition de **Cité en musique** a pu se tenir cet été, du **15 juillet** au **12 août**. Comme une grande bouffée d'air culturelle après des semaines difficiles. Et la fréquentation a été au rendez-vous puisqu'environ 1800 spectateurs ont apprécié les divers horizons musicaux proposés lors des cinq soirées, de la chanson française au folk en passant par le rock pour enfants. Le festival s'est terminé par une séance de cinéma repliée en intérieur, météo capricieuse oblige. Rendez-vous l'année prochaine pour de nouveaux mercredis en musique !



Mad Lenoir Duo

C'était le **nouveau rendez-vous estival de 2020**. Durant quatre dimanches après-midis, les **Siestes bucoliques** ont permis aux spectateurs de découvrir divers univers artistiques tout en prenant une pause ensoleillée sur un transat. Un bon moyen de s'immerger dans les lieux incontournables de la cité médiévale : parc du château, cour Marie-du-Rocher, jardin derrière la mairie. Musique, poésie et lecture étaient au programme. Et les transats n'ont pas désempilé avec 320 spectateurs au rendez-vous, du **19 juillet** au **9 août**.



Ensemble De Caelis



Les œuvres de deux artistes ont été exposées cet été à Domfront en Poiraise, du **15 juillet** au **12 septembre** : les sculptures sur bloc de grès de l'artiste Fabienne Hanteville au jardin de la médiathèque et les photographies de voyage de Gilles Juhel dans le parc du château. Deux univers bien distincts qui ont pris place dans des lieux de vie domfrontais.

COVID-19

Masque obligatoire au marché



Depuis le 20 juillet, le port du masque est obligatoire dans les lieux clos fréquentés par le public pour toute personne de 11 ans et plus. Une décision complétée par un arrêté préfectoral pour le marché. Depuis le 21 août, tous les commerçants et consommateurs doivent porter le masque durant le marché du vendredi matin, toujours dès l'âge de 11 ans. L'arrêté de la préfecture de l'Orne est également valable pour les brocantes et vide-greniers organisés dans le département. La mesure est en cours jusqu'à nouvel ordre.

COMITÉ SOCIOCULTUREL
En service civique pour sept mois

Depuis septembre et jusqu'en mars, Louison Roussel est en service civique au comité socioculturel. Elle a « carte blanche » pour aider au développement du volet animation. Domfrontaise, elle est diplômée de l'École du Louvre et en muséographie.

MAIRIE

Anne Lebaron et Martine Savary intègrent le personnel municipal

Après les départs à la retraite de Catherine Clouard, Marie-Jo Girardeau et Marie-Dorothée Desgrippes, Anne Lebaron et Martine Savary ont fait leur arrivée en mairie, en mai dernier. Anne Lebaron est agent administratif à l'accueil.



Martine Savary et Anne Lebaron.

Avant de prendre son poste à la mairie, elle était conseillère bancaire à La Ferté-Macé. Elle prend en charge les demandes de cartes d'identité et passeports ainsi que les actes de naissance. C'est elle qui gère les locations de salles pour les fêtes et événements associatifs ainsi que la location de matériel pour les associations. Martine Savary exerçait auparavant à la mairie de Putanges-le-Lac. Au secrétariat des élus, elle gère les courriers et mails, prépare les réunions de conseil en lien avec la directrice générale des services. Côté comptabilité, elle s'occupe des factures de fonctionnement de la mairie et des relations avec les fournisseurs. Elle participe également à l'élaboration du budget municipal.

SOLIDARITÉ

Recensement des personnes vulnérables

Un recensement des personnes vulnérables vient d'être lancé par la municipalité dans le cadre de l'élaboration d'un plan d'alerte et d'urgence. Sur la base du volontariat, les personnes âgées, isolées ou en situation de handicap peuvent s'inscrire via un formulaire. Le registre ainsi créé sera utilisé en cas de situation exceptionnelle : épidémie ou confinement, canicule... « Nous nous devons de veiller sur nos concitoyens en difficulté. Cette fiche nous permettra de garder le lien en cas de force majeure. Des bénévoles mandatés, en lien avec le CCAS, prendront des nouvelles des personnes concernées par téléphone », indique Dominique Lecorps, adjoint aux affaires sociales (photo). Un travail qui se fait en lien avec les partenaires locaux qui interviennent déjà auprès du public ciblé : Clic, ADMR, UNA..



Plus de renseignements au 02 33 30 60 60.
Fiche d'inscription disponible sur www.ville-domfront.fr

HABITAT

Lotissement : 21 parcelles en vente



Les premières parcelles du lotissement René-Vézard seront constructibles dès le début de l'année 2021. La mairie de Domfront en Poiraise propose 21 parcelles à la vente. La future zone d'habitation est située rue de la Longuerais, au sud de la cité médiévale. Les lots constructibles, d'une surface allant de 600 à 850 m², sont mis en vente depuis août. Le prix est de 25 € TTC le m². Les parcelles sont en cours de viabilisation avec un raccordement aux différents réseaux. Les futures habitations pourront également être raccordées, si les propriétaires le souhaitent, au réseau gaz existant.

Pour en savoir plus, contactez le service urbanisme de la mairie de Domfront en Poiraise au 02 33 30 60 60.

Des aides financières pour rénover votre logement

Vous êtes propriétaire occupant ou bailleur et souhaitez faire des économies d'énergie, mettre aux normes, ou adapter votre logement à la perte d'autonomie ? L'Opération programmée d'amélioration de l'habitat de revitalisation rurale (OPAH-RR) peut vous aider à financer une part importante des travaux grâce aux aides de nombreux partenaires. Chargé d'animer ce dispositif sur le territoire de Domfront-Tinchebray Interco, le CDHAT réalise plusieurs permanences, où un conseiller Habitat informe et accompagne les porteurs de projets dans le montage du dossier administratif et financier.



Depuis le début du dispositif, en février 2018, 62 logements ont été rénovés à Domfront en Poiraise. Les propriétaires ont bénéficié d'un total de 316 654 € d'aides générant 926 727 € de travaux réalisés majoritairement par des entreprises locales.

Renseignements gratuits, sans engagement au 02 31 53 73 73.
Permanence à Domfront en Poiraise le 1er mardi en mairie.

COMMERCE LOCAL

Une e-boutique en projet

En partenariat avec le CCI (Chambre de commerce et d'industrie), la municipalité lance un projet de e-boutique pour aider les commerçants, artisans, professions libérales et les industriels impactés par la crise du Covid-19. Cette future vitrine en ligne, déjà mise en place dans 600 villes, sera ouverte gratuitement aux 160 entreprises de la commune. Cette *market place* (place des marchés) répond aux nouveaux modes de consommation : le phygital, un mélange de boutique physique et digitale.

PETITE CITÉ DE CARACTÈRE

Des élus bretons en visite



Le 15 juillet, une délégation d'élus de la commune de Saint-Aubin-du-Cormier (Ille-et-Vilaine) était à Domfront en Poiraise afin de visiter la cité médiévale. Les élus bretons ont rencontré l'équipe municipale domfrontaise afin d'en savoir plus sur les actions engagées autour du label « Petite cité de caractère ». La commune de Saint-Aubin-du-Cormier a été labellisée en début d'année 2020.



Les nouvelles plaques comportant l'adresse ont été stockées au centre de tri postal avant leur distribution prévue début octobre.

VIE QUOTIDIENNE

Des changements d'adresses postales

Où poser la plaque avec le nouveau numéro ?

Un nouvelle plaque avec numéro est adressée à chaque foyer concerné par ce changement d'adresse.

Pour sa pose, trois cas peuvent se présenter :

1 - La plaque peut être posée sur votre maison si elle est visible de la route.

2 - Si vous habitez dans un chemin avec d'autres résidences, le numéro peut être apposé sur la maison en étant visible du chemin.

3 - Le numéro sera fixé en bout de chemin s'il n'y a qu'une habitation dans le chemin.

A compter de début octobre, de nouvelles adresses sont communiquées par courrier à une partie des habitants de Domfront en Poirais. Ce nouvel adressage concerne les habitants de certains hameaux de la commune. L'opération vise à différencier les habitations d'un même lieu-dit et éviter des doublons au sein de la commune nouvelle (Domfront, Rouellé et La Haute-Chapelle). La nouvelle forme des adresses a aussi pour but de faciliter l'intervention des secours et éviter les erreurs de livraisons. Toutes les adresses qui possèdent déjà un numéro, notamment en centre-ville, ne sont pas concernées par ce nouvel adressage.

Des noms de hameaux conservés

Le dossier a été lancé en 2018. Dans sa concertation avec La Poste, la municipalité a exprimé le souhait de conserver le nom d'origine des hameaux concernés

par ce nouvel adressage. L'objectif étant de préserver l'identité de ces hameaux et l'aspect historique de certains noms. Un nouveau nom de rue, route ou chemin complète l'adresse déjà existante.

Une numérotation métrique

Le nouveau nom est associé à un numéro représentant la distance en mètres séparant le début de la voie et l'entrée de l'habitation. Cette numérotation métrique permettra à l'avenir d'intercaler de nouveaux numéros sans modifier l'existant et sans risque de créer des numéros bis ou ter.

Un nouveau panneau numéroté

Après avoir obtenu sa nouvelle adresse, chaque foyer concerné recevra un panneau numéroté, fourni par la mairie et distribué par La Poste. Côté démarches, La Poste se charge d'informer les principaux organismes publics des changements d'adresse.

ÉCONOMIE

Commerces : du nouveau en ville

Dépôt-vente Chez Béa



La boutique est tenue par Vanessa Harrouard depuis le début d'année, qui a repris le commerce précédemment géré par sa mère Béatrice Boudaud. Elle y propose vêtements, accessoires, chaussures pour femmes et hommes. **7, place Albert-Christophle**

Red Dingue



Séverine Leveux a ouvert les portes de Red Dingue, fin août 2019, dans la cité médiévale.

La boutique est dédiée au prêt-à-porter pour les enfants et adolescents de 0 à 16 ans, filles et garçons.

23, Grande Rue

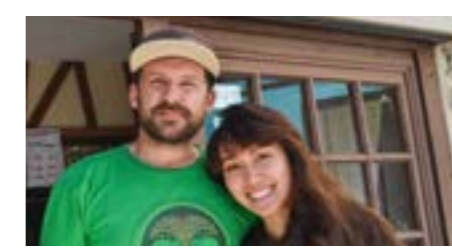
Aux Quatre saisons



Depuis juillet, Didier Barenghi accueille les clients à l'épicerie Aux Quatre saisons, prenant la suite de Chantal Brionne. Originaire de Lisieux, il travaille depuis plus de 30 ans dans le commerce de proximité.

Le commerçant assure la continuité de service avec « une qualité de produits au rendez-vous, dont la moitié bio. Il y aura un peu plus de fromages et de vins que précédemment ». **24, rue St-Julien**

Au Bar Normand



Depuis mars, Taya et Etienne Moquet ont repris les rênes du Bar Normand. Le couple veut faire de cette adresse « un bar où l'on peut manger ». Tout est proposé à l'ardoise, dont des galettes, crêpes et plats thaïlandais. **29, rue St-Julien**

Resto du 120



Depuis mai, le restaurant prend le relais du Fil de l'eau. Tenu par Jessy Maillard, il propose divers menus, dont des grillades et burgers. Du « fait maison avec des produits locaux, dont 80 % de légumes du jardin ». En plus d'un service sur place, la vente à emporter est proposée. **La Canjonnière**

Nostalgique



Depuis cet été, Amanda Andrews vend des cadeaux et souvenirs de Domfront en Poirais : épées médiévales et boucliers pour jeunes chevaliers, magnets, mugs... Nostalgique propose aussi des produits venus d'Outre-Manche : biscuits, beans, thés, bonbons anglais...

9 bis rue Saint-Julien

Le Panier des Gourmets

Le charcutier-traiteur a ouvert ses portes début avril. Mickaël Lemaréchal et Sylvie Guérin, accompagnés de trois salariés, proposent charcuterie artisanale et plats cuisinés de l'entrée au dessert. Le commerce assure un service traiteur. Le Panier des gourmets est déjà installé à Ambrières-les-Vallées.

Place Saint-Julien

Encre market

Ouvert en mars, le magasin propose de recharger les cartouches d'encre, dispose d'un espace papeterie, vend des imprimantes et du matériel de bureau.

Il est géré par Kelly et Franck Dugué, qui possèdent d'autres boutiques à Flers, Argentan et Vire. **68, rue Maréchal-Foch**



Gildas Le Guen, du musée de Ger, travaillant sur l'exposition avec Karine Lair, du service patrimoine de la mairie.



Découvrez l'histoire de la céramique et notamment le mobilier du château de Domfront retrouvé lors de fouilles, à l'ancien tribunal. Une exposition conçue avec l'association des Amis de la poterie de Ger.

CARNETS DU PATRIMOINE

La céramique, une histoire domfrontaise



« La méthodologie pour créer des émaux de grès me plaît depuis mes débuts et je poursuis mon travail avec cette matière. J'imagine des pièces sculpturales qui sont utilitaires. Chacun peut affecter des fonctions à mes créations, ce qui permet de s'impliquer dans le processus créatif ».

Alexandre Daull est céramiste installé en pépinière-atelier au musée de la céramique de Ger. Il a exposé ses œuvres à la médiathèque de Domfront en Poiraise jusqu'au 3 octobre.

En plein Moyen-Âge, l'actuel territoire de Domfront en Poiraise fourmillait de potiers et céramistes.

« Le Domfrontais dispose d'une argile pas comme les autres : le grès. Une terre rare qui permet de supporter de fortes montées en températures lors de la confection de pièces », explique Gildas Le Guen, responsable du musée de la céramique de Ger (Manche). Un grès, découvert à la fin du XIII^e siècle, qui a permis d'améliorer l'imperméabilité des pièces de poterie.

Une poterie domfrontaise caractéristique

Le gisement de grès existe toujours. Situé dans les actuelles mares de Launay, à La Haute-Chapelle, il est désormais intégré dans un espace naturel protégé et inaccessible.

« Au Moyen-Âge, les potiers vivaient tout autour de Domfront, au plus près des gisements d'argile et de bois, matériau

indispensable pour allumer leurs fours », poursuit Gildas Le Guen. Un savoir-faire localisé et caractéristique puisqu'à cette époque, des pièces typiquement domfrontaises sont créées, comme les vases à « œil de perdrix » retrouvés dans les fouilles archéologiques autour du château et exposés à l'ancien tribunal jusqu'au 18 octobre. Dès la fin du XIV^e-XV^e siècle, des formes pour la conservation des aliments naissent, notamment pour exporter le beurre normand.

L'histoire potière domfrontaise continue malgré le départ d'une quinzaine de familles pour Ger, afin d'exploiter le bois du seigneur de Mortain, au XIV^e siècle. Ils formeront une communauté potière dont l'un des hameaux est aujourd'hui devenu musée.

Jusqu'au 18 octobre, exposition « Du tesson au cruchon », ancien tribunal. Mardi au vendredi et week-end du 17-18 octobre : 14 h à 17 h 30. Entrée libre.

Le vélo représente une forte demande à l'office de tourisme et attire de nombreux campeurs.



BILAN ESTIVAL

Un tourisme « slow » et à vélo !



« Tous les ans, nous quittons notre région de Perros-Guirec pour passer un mois au camping domfrontais. Nous recherchons le calme, loin de notre côte bondée tout l'été. Dans toute la France, nous n'avons jamais vu un camping aussi propre ! »

Janic et Hervé Bourdon, touriste fidèles.

95 %

C'est le taux d'occupation observé au camping municipal au plus fort de la saison, du 15 juin au 15 août. Le camping compte 34 emplacements.

Deux tendances se dégagent de l'été touristique à Domfront en Poiraise : le boom des vacances à vélo et des visiteurs qui souhaitent davantage s'imprégner du mode de vie local. Au camping municipal, qui a rouvert ses portes le 4 juin, plus de 1000 cyclistes ont séjourné pour une nuit ou plus en juillet et août, soit près d'un tiers des séjours comptabilisés. « Nous n'avons pas eu la même clientèle cette année puisqu'il n'y avait pratiquement pas d'étrangers, seuls quelques Belges et Hollandais », précise Sybille Riblier, responsable du camping.

Au carrefour de la VéloFrancette et de la Véloscénie, Domfront en Poiraise a été un point d'arrêt de choix pour les cyclistes en itinérance. « Nous avons accueilli en moyenne 20 cyclistes par jour, parfois jusqu'à 50 le même jour. Beaucoup d'entre eux voyagent en famille, avec des remorques pour enfants ». Même constat du côté de l'office de tourisme,

qui a informé de nombreux visiteurs à vélo.

Un « slow tourisme »

Une nouvelle tendance touristique prend aussi de l'ampleur. « Nous avons constaté une plus grande proportion de slow tourisme*, mode de voyage qui consiste à prendre son temps, s'immerger dans la culture locale, son environnement, s'intéresser aux habitants, à leur mode de vie », explique Eric Mazier, responsable de l'office de tourisme.

« Il y a une envie de vivre à la Domfrontaise pendant le séjour. Les touristes veulent savoir ce que les gens mangent et boivent, quelles sont leurs sorties... Beaucoup de personnes qui n'habitent pas très loin ont également redécouvert Domfront cet été », ajoute Anne-Laure Chausserie, responsable de l'accueil à l'office.

* littéralement « tourisme lent »



Vue plongeante depuis la régie.



Le théâtre dispose de gradins rétractables permettant d'accueillir des formes diverses de spectacles.



« J'ai pris mon poste le 1er septembre et arrive du Loiret. Mon travail est très varié, je côtoie beaucoup de gens, comme l'équipe de bénévoles pour les projections de films. En tant que régisseur, je suis référent pour tout l'aspect technique du théâtre et travaille en lien avec les compagnies. Ici, c'est un lieu qui est familial avec la possibilité de connaître tout le monde. C'est ce qui m'a plu. »

Dominique Dufour,
projectionniste et régisseur du théâtre

CULTURE

Le renouveau du théâtre municipal

Le chantier de rénovation du théâtre municipal a pris fin cet été. La réfection complète du bâtiment avait débuté en septembre 2018. Tour d'horizon de ce nouvel équipement qui va renforcer l'offre culturelle et qui fait office de cinéma dernier cri.

Le projet de rénovation du théâtre comprenait plusieurs objectifs : améliorer le confort visuel et acoustique pour la public mais aussi gagner en sécurité et accessibilité. Il permet également la création d'un cinéma à l'offre étoffée. La conception de cette rénovation est le travail du cabinet d'architectes Quéré-Jouan, basé à Rennes. L'intérieur a été entièrement refait à neuf avec la suppression des deux niveaux de gradins.

Un espace d'accueil vitré a été conçu sur l'aile gauche du bâtiment.

Du côté de la scène, le plateau est désormais « au sol », au même niveau que les sièges du premier rang. Cette configuration correspond aux standards actuels dans le

monde du spectacle, avec la fin de la hauteur d'un podium séparant les artistes de leur public. Au dessus de la scène, la statue dorée qui décorait déjà ce pan de mur a été conservée.

A l'intérieur, de nouveaux réseaux de chauffage et de ventilation ont été installés. L'isolation a également été totalement revue.

163 PLACES

Le théâtre peut accueillir 163 spectateurs. Une partie des gradins est rétractable et permet de recevoir des formes variées de spectacles comme des cabarets ou des mises en scène circulaires.

Côté accessibilité, en plus de l'accès facilité pour les personnes à mobilité réduite, le nouvel équipement proposera également des services adaptés aux personnes malentendantes et malvoyantes. Des boîtiers permettent une audiodescription des séances.

Pour les personnes malentendantes, des casques amplificateurs sont mis à disposition.

SONORISATION ET ÉCLAIRAGE : LA TOUCHE FINALE

L'installation du système de sonorisation et de l'éclairage scénique était la dernière étape du chantier. Elle s'est terminée en juillet.

Côté son, la puissance et la répartition des enceintes a été adaptée à la jauge du théâtre et l'angle des gradins.

Une double sonorisation prend place : une pour le cinéma et l'autre pour les spectacles. Idem côté écrans, avec un équipement cinématographique et un autre dédié aux visioconférences.

« Le nouveau système sonore est plus qualitatif et puissant, permettant notamment d'organiser des concerts », indique Christophe Vallée, chargé d'affaires en installations scénique pour la société Auvisys.

UNE SAISON CULTURELLE RÉÉQUILIBRÉE

Le nouvel équipement permettra d'accueillir davantage de spectacles tout au long de l'année. Dans le cadre de la saison culturelle partagée, certaines troupes et techniciens privilégiaient la salle de Passais en raison de la vétusté du précédent théâtre. La saison culturelle, organisée avec la CDC Andaine-Passais, se trouve donc rééquilibrée entre ses deux sites : celui de Domfront-en-Poiraise et celui de Passais-la-Conception.

CINÉMA : UNE NOUVELLE OFFRE

Ce nouvel espace culturel permettra également de doter Domfront en Poiraise d'une salle de cinéma. Avec la création d'une salle respectant les normes cinématographiques, les cinéphiles locaux pourront bénéficier en moyenne de cinq séances par semaine, soit 240 séances par an.

Votre agenda

Jusqu'à la fin d'année, retrouvez le chemin du théâtre avec la saison culturelle partagée, entre Passais et le nouvel équipement domfrontais. Chaussez vos gants de jardiniers ou d'apprentis céramistes et préparez vos cadeaux médiévaux en décembre !

OCTOBRE

Vendredi 2 octobre

Ciné-concert. Le trio GaBLé présente un ciné-ciné-concert baptisé *CoMiCoLoR*, dans le cadre de la saison culturelle partagée. Sa musique créative illustre des extraits de dessins animés des années 30. Un spectacle débridé pour petits et grands !

20 h 30, salle multiculturelle de Passais-la-Conception. A partir de 6 ans. 1 h. Tarifs : de 5 à 10 €.

Jeudi 8 octobre

Frelon asiatique. Séance d'information animée par le Conseil départemental.

18 h 30, mairie. Entrée libre.

Samedi 10 octobre

Visite du musée de la céramique. Le musée présente la vie et le travail des potiers de Ger, du XV^e au XX^e siècle. Visitez cet espace dans le cadre des Carnets du patrimoine : village potier, atelier, fours et séchoir à pots mais aussi exposition-concours de créateurs céramistes.

De 15 h à 18 h. Dès 5 ans. Tarif : 5 € (adulte), 4 € (7-18 ans), gratuit - de 7 ans. Inscriptions auprès de l'office de tourisme.



Rendez-vous le dimanche 11 octobre pour la journée « Plantes en fêtes », organisée par l'Association horticole du Domfrontais, au camping municipal.

Du 8 au 11 octobre

Salon de peinture. Organisé par le Lion club Domfrontais, le salon invite les peintres régionaux pour une exposition qui prend place du jeudi au dimanche, salle Rocton, avec chaque année, un invité d'honneur. Le collègue Sacré-Cœur y participera cette année. Jeudi au samedi : 10 h-19 h ; dimanche : 10 h-18 h.

Dimanche 11 octobre

Plantes en fêtes. 23^e édition de cet événement organisé par l'Association horticole du Domfrontais. Une bourse aux plantes permet à chacun d'échanger ses végétations. Une quarantaine d'exposants sont attendus. Circuit fléché et restauration sur place. Les chiens ne sont pas admis.

De 10 h à 18 h, au camping municipal, rue du Champ-Passais. Entrée gratuite. Tél. 02 33 38 70 52

Mercredi 21 octobre

Atelier barbotine. Eloïse Batty vous invite à réaliser une œuvre éphémère à l'aide d'argile délayée, appelée barbotine. De 14 h à 17 h, médiathèque. Gratuit. Dès 7 ans. Inscriptions auprès de l'office de tourisme.

Pour réserver vos places pour la saison culturelle partagée, rendez-vous à l'accueil de la Maison des associations. Ou en contactant : saisonsculturellepargagee@gmail.com 02 33 38 56 66

NOVEMBRE



Mardi 10 novembre

Théâtre. Dans le cadre de la saison culturelle partagée, la compagnie En Eaux troubles (*photo ci-dessus*) présente ses *Chroniques pirates*. Embarquez avec les membres de l'équipage de John Rackam.

20 h 30, salle multiculturelle de Passais-la-Conception. A partir de 14 ans. 1 h 50. Tarifs : de 5 à 10 €.

DÉCEMBRE

Vendredi 4 décembre

Théâtre. Dans le cadre de la saison culturelle partagée, l'adaptation du texte de Blaise Cendrars, *J'ai saigné*, fait revivre l'enfer de la Première Guerre mondiale.

20 h 30, salle multiculturelle de Passais-la-Conception. A partir de 14 ans. 1 h 15. Tarifs : de 5 à 10 €.

4 et 5 décembre

Téléthon. Le traditionnel week-end solidaire. Tout le programme prochainement sur www.ville-domfront.fr

Du 10 au 27 novembre

Exposition. « Autres usages et savoir-faire de la poterie » : instruments de musique, pots à fleurs de toutes formes et travail de l'artiste Eloïse Batty. A l'ancien Tribunal de Domfront en Poiraise. Mardi au vendredi et week-end du 21-22 novembre, 14 h-17 h 30.

Samedi 21 novembre

Démonstration de tournage. Pour mieux comprendre le travail qu'il y a derrière un objet et appréhender le temps que prend la fabrication de chaque pièce, rencontrez, échangez avec Eloïse Batty et découvrez une étape clé dans la réalisation de poterie. A l'ancien Tribunal de Domfront en Poiraise. 15 h 30 à 16 h 30. Tout public, gratuit.

Mercredi 25 novembre

Théâtre. *Marilyn, ma grand-mère et moi* est un spectacle créé à Domfront en Poiraise lors d'une résidence accueillie au théâtre autour du texte de Cécile Milliat-Baumgartner. L'actrice accompagnée du pianiste Manuel Peskine mettra en scène l'histoire tragique de Marilyn Monroe mêlée à celle de sa grand-mère pour évoquer l'émancipation et l'identité féminine.

Une lecture de fragments du journal intime de Marilyn Monroe sera proposée le vendredi 20 novembre à 15 h. Répétition publique de la pièce lundi 23 novembre à 19 h.

20 h 30, théâtre municipal de Domfront en Poiraise. A partir de 13 ans. 1 h 15. Tarifs : de 5 à 10 €.

Du 11 au 13 décembre

Marché médiéval.

Organisé par l'association des Médiévales de Domfront, le marché rassemble divers artisans avec, au menu, produits du terroir et gastronomiques. Le tout en musique ! Une nocturne est prévue le vendredi soir et le marché est ouvert en journée, le samedi et dimanche

Du vendredi 11 au dimanche 13 décembre, place St-Julien. Entrée gratuite.

Concert. La Mòssa est un ensemble vocal féminin aux multiples facettes. Embarquez pour un voyage sonore où chaque pays possède un timbre spécifique, qui nous transporte de l'Italie au Brésil, en passant par l'Albanie, la Finlande, la Bulgarie jusqu'à la Réunion ou l'Occitanie, au gré des chants traditionnels.

20 h 30, théâtre municipal de Domfront en Poiraise. A partir de 7 ans. De 5 à 10 €.

En raison du contexte épidémique, les évolutions d'organisation des divers événements sont à suivre sur www.ville-domfront.fr

Le nouveau conseil municipal



Bernard Soul

Maire



Michelle Pothé

Maire déléguée de La Haute-Chapelle
Adjointe au cadre de vie et au handicap



Franck Moisseron

Maire délégué de Rouellé
Adjoint aux travaux, à l'urbanisme
et au patrimoine



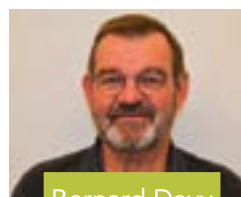
Joël Dromer

1^{er} adjoint
Finances, écoles



Chantal Heuzé

2^e adjointe
Agriculture et espaces verts



Bernard Davy

3^e adjoint
Commerce, industrie,
artisanat et tourisme



Sylvie Tallonneau

4^e adjointe
Sport, jeunesse
et associations sportives



Dominique Lecorps

5^e adjoint
Ressources humaines, affaires
sociales, vie associative



Cécile Rousselet

6^e adjointe
Culture, animation,
communication



Christian Humbert

7^e adjoint
Voirie, chemins
et réseaux

Les conseillers municipaux



Christel Aulair



Mélanie Béchet



Clémence Coupry



Jérôme Forêt



Mickaël Gobé



Françoise Gouault



Christian Hergault



Ludovic Jenvrin



Sandra Jourdan



Vincent Languedoc



Anne-Lise Lecrosnier



Jean-Paul Leroy



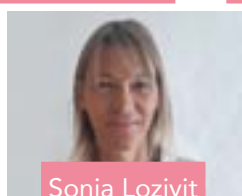
Philippe Leroyer



Marie-Claire Lévêque



Rémi Liot



Sonia Lozivit



Fabienne Mechekour



Jean-Pierre Paris



Jocelyne Remon